

Keuruu Keuruselkä Kaava-alueen muinaisjäännösinventointi 2013



Timo Jussila
Timo Sepänmaa



Tilaja: INSINÖÖRITOIMISTO POUTANEN OY

Sisältö

Perustiedot	2
Yleiskartta	3
Inventointi	4
Muinaisjäännös	6
KEURUU HEPOLAMPI SE	6
Löytöpaikka	8
KEURUU HINKANNIEMI	8
Liite museoviranomaisille: inventoinnissa tarkastetut alueet:	10

Kansikuva: Hinkanlahden länsirannan maastoa

Perustiedot

Alue: Keuruun keskustan lounaispuolella n. 6 km, Keurusselän pohjoisosan länsirannalla sijaitseva kaava-alue, hotelli Keurusselän länsipuolella oleva Sikoniemen, Hinkanniemen, Mustaniemen ja Mustalahden alue sekä siitä pohjoiseen sijaitseva erillinen alue Pajulammen ja Mustalammen itäpuolella.

Tarkoitus: Selvittää sijaitseeko kaava-alueella kiinteitä muinaisjäännöksiä.

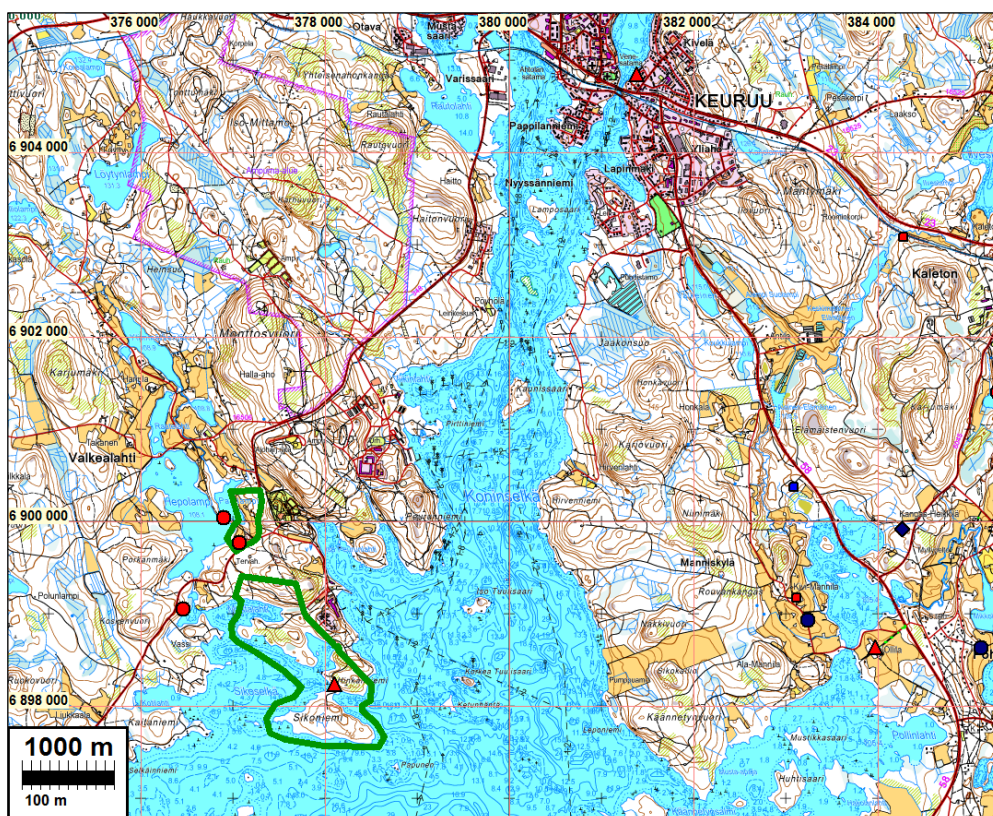
Työaika: 27.10.2013

Kustantaja: Insinööritoimisto Poutanen Oy

Tekijät: Mikrolitti Oy, Timo Sepänmaa ja Timo Jussila.

Aiemmat tutkimukset: Jussila inventointi 1990.

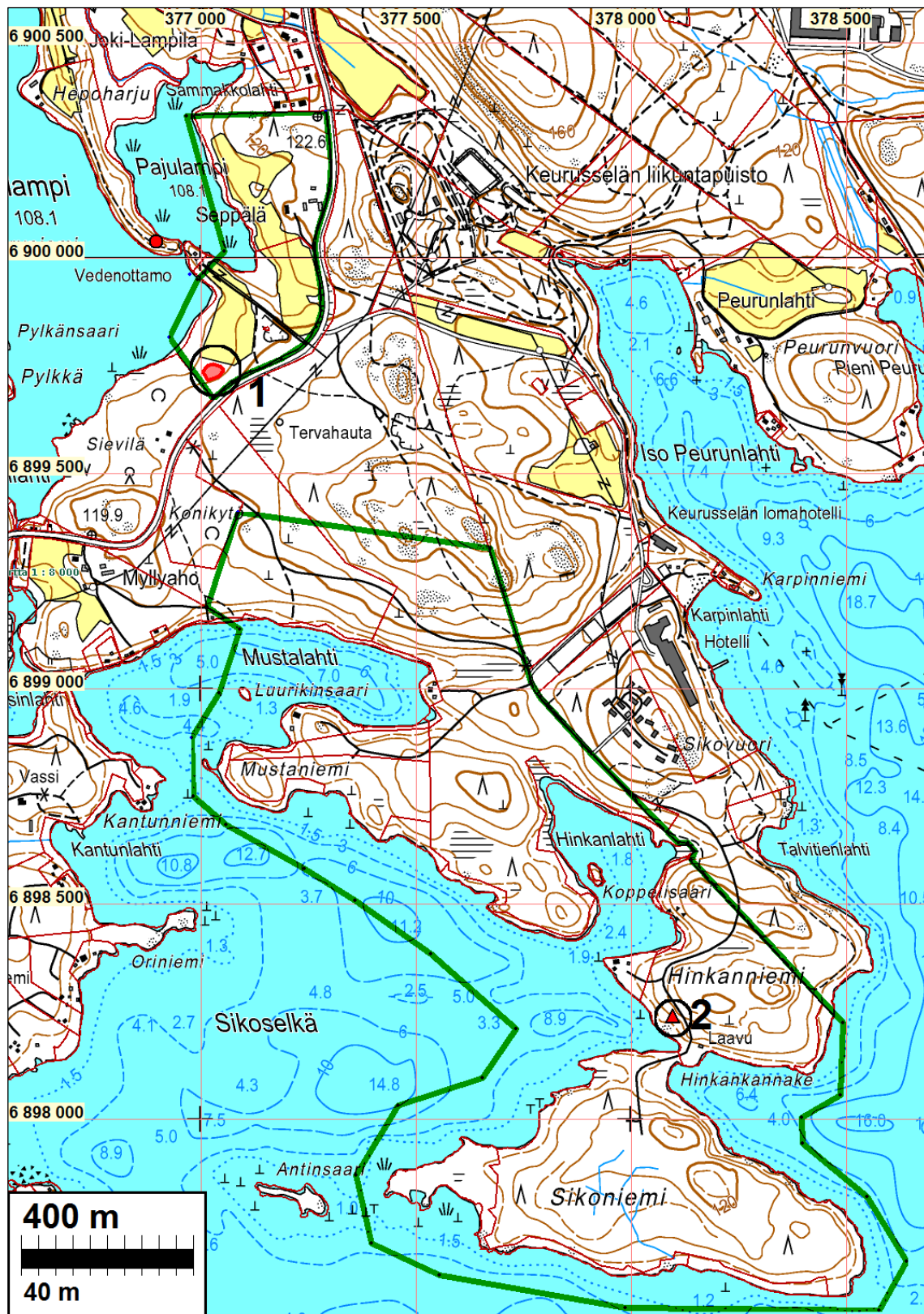
Tulokset: Tutkimusalueelta tunnettiin ennestään kvartsi-iskoksen löytöpaikka, missä nyt ei havaittu kiinteää muinaisjäännöstä. Kaava-alueen pohjoisosasta löytyi kivikautinen asuinpaikka laikutetusta metsämaasta. Muualla kaava-alueella ei havaittu kiinteitä muinaisjäännöksiä.



Inventoitu kaava-alue vihreällä. Lähialueen muinaisjäännökset eri symbolein.

Selityksiä: Koordinaatit ja kartat ovat ETRS-TM35FIN koordinaatistossa (NE). Kohdekuvauksissa on myös KKJ (xy) ja YKJ (pi) koordinaatit. Kartat ovat Maanmittauslaitoksen kiinteistötietojärjestelmästä syksyllä 2013. Valokuvia ei ole talletettu mihinkään viralliseen arkistoon eikä niillä ole mitään kokoelmatun- nusta. Valokuvat digitaalisia. Valokuvat ovat tallessa Mikrolitti Oy:n serverillä.

Yleiskartta



Kaava-alueen rajausta vihreällä. Kivikautinen asuinpaikka nro 1 punaisella ja kvartsi-iskoksen löytöpaikka nro 2, punainen kolmio. Sen kohdalla ei nyt havaittu kiinteää muinaisjännöstä.

Inventointi

Hotelli Keurusselän itä- ja eteläpuoliselle ranta-alueelle sekä sen kaakkoispuolella sijaitsevalle erilliselle alueella Hepolammen-Pajulammen itärannalle laaditaan kaavaa. Alueen kaavakonsultti Insinööritoimisto Poutanen Oy tilasi kaava-alueen muinaisjäännösinventoinnin Mikrolitti Oy:ltä. Inventoinnin maastotyö tehtiin lokakuun 27. pv v. 2013, työn kannalta erinomaisissa olosuhteissa.

Maastotyössä käytiin tarkemmin läpi lähes kaikki ranta-alueet ja kaikki alueet muinaisen Keurusselän korkeimmalle tasolle (karkeasti n. 112,5 m korkeustaso) tarkasteltiin vähintäänkin silmänvaraisesti maaston topografiaa ja maaperää havainnoiden niin että voitiin arvioida sen potentiaalisuus eri tyyppisille muinaisjäännöksille. Alue on maaperältään kivikkoista hiekkamoreenia. Suurin osa alueesta on hyvin kivikkoista, jopa louhikkoista. Monin paikoin - mm koko Sikoniemi – maaperä on aiemmassa metsän hoidossa raskaasti käsiteltyä, aurattua. Siellä täällä alueella on kuitenkin pienialaisia vähemmän kivikkoisia ja hiekkamaaperäisiä maastonkohtia. Sellaisia maastonkohtia havaittiin Mustaniemen länsikärjen alueella ja Sikoniemen pohjoispäässä, jossa lähes kivetön hiekkamaaperä sijaitsi vain hieman nykyisen rannan yläpuolella ja siten liian alhaisella tasolla esihistorian kannalta. Monin paikoin alueella oli ”tuoretta” laikutettua metsämaata, jonka havainnointi oli helppoa. Em. vähäkiviset maastot muinaisen Keurusselän esihistoriallisilla rantatasoilla (n. 108-111 m) koekuopitettiin varsin tiheästi, joskin satunnaisesti.

Aluetta on inventoitu melko tarkasti aiemminkin (Jussila ja Rostedt v. 1990). Kuvailen aluetta ja siellä tehtyä työtä v. 1990 raportissa seuraavasti: ”Kävelimme läpi kaikki lomahotellia ympäröivät rannat n. 1.5 km säteellä aina Sikonemen etelärantoja myöten. Teimme tällä rajatulla alueella koeluontoisesti ns. tarkan inventoinnin. Kartalta katsottuna rannat näyttävät oivilta, mäntykankailta ja topografisesti kivikauden ihmistä miellyttäviltä. Todellisuudessa rannat ovat hyvin kivisiä, paikoin suorastaan lohkareisia, moreenipitoisia. Rantatörmät ovat alueella hyvin jyrkkiä, ja jos ranta onkin loivempi, niin se oli paksun sammaleen peittämä vetinen hietamoreenipitoinen ryttö (tällainen on mm. Sikoniemen eteläranta, joka kartalta katsottuna vaikuttaa kivikauden paratiisilta). Kaikkiaan varsin hankalasti inventoitava ja ilmeisesti myös hankalasti asuinpaikaksi raivattavaa maastoa! Paikoin, kuten tälläkin kohden Hinkanniemessä, rantatörmän päällä on tasaisempia kohtia, joissa kivien välissä on ”kodan sijan kokoisia” aukkoja. Näitä ei kuitenkaan kartan perusteella löydä, ja maastossakin vain päältä kulkemalla. Tämä oli ainoa kohta, josta jotain havaintoja saimme, vaikkakin teimme aina vastaavan kaltaisille kohdille koekuopan tai kaksi. Mitään laajoja eli merkityksellisiä asuinpaikkakohteita näiltä seuduilta tuskin jäi havaitsematta.”

Nyt havaintomahdollisuudet olivat eräin paikoin paremmat metsänlaikutuksen takia ja jokunen pienialainen ”parempi” maastonkohta alueella havaittiin ja koekuopitus oli näillä ”hyväksi havaituilla” suppeilla maastonkohdilla runsaampaa. Muutoin – erityisesti Hinkanniemen ja Sikoniemen osalta – voin edelleen sanoa alueen maastosta ja sen muinaisjäännöspotentialista saman kuin v. 1990. Tuolloin Hinkanniemestä löydetyn kvartsi-iskoksen löytöpaikalla ei nyt havaittu mitään merkkejä kiinteästä muinaisjäännöksestä. Tässä inventoinnissa tarkkailtiin myös historiallisen ajan muinaisjäännöksiä – toisin kuin v. 1990 – mutta niitä ei nyt alueella havaittu.

Pohjoisempi kaava-alue, Hepolammen ja Pajulammen itäpuolella sijaitsee harjun kupeessa ja on eteläosaltaan hiekkamaaperäinen ja melko vähäkivinen. Sen pohjoisosassa on jo kivikkoista moreenia. Tämän alueen eteläosan metsäalueet tien ja pellon välillä ja pellon eteläpuolella olivat hiljattain laikutettua metsämaata ja siellä havaittiinkin kivikautinen asuinpaikka.

26.11.2013

Timo Jussila



Mustaniemen etelärantaa



Mustaniemen kaakkoispään etelärantaa



Pohjoisemman alueen eteläosaa pohjoiseen harjun laelta. Havaittu asuinpaikka jää kuvan ulkopuolelle vasemmalla alarinteessä.

Muinaisjäännös

KEURUU HEPOLAMPI SE

Mjtunnus:

Rauh.lk: kiinteä muinaisjäännös

Ajoitus: kivikautinen

Laji: asuinpaikka

Koordin: N: 6899 734 E: 377 029 Z: 112-113 m

X: 6900 552 Y: 2533 255

P: 6902 628 I: 3377 150

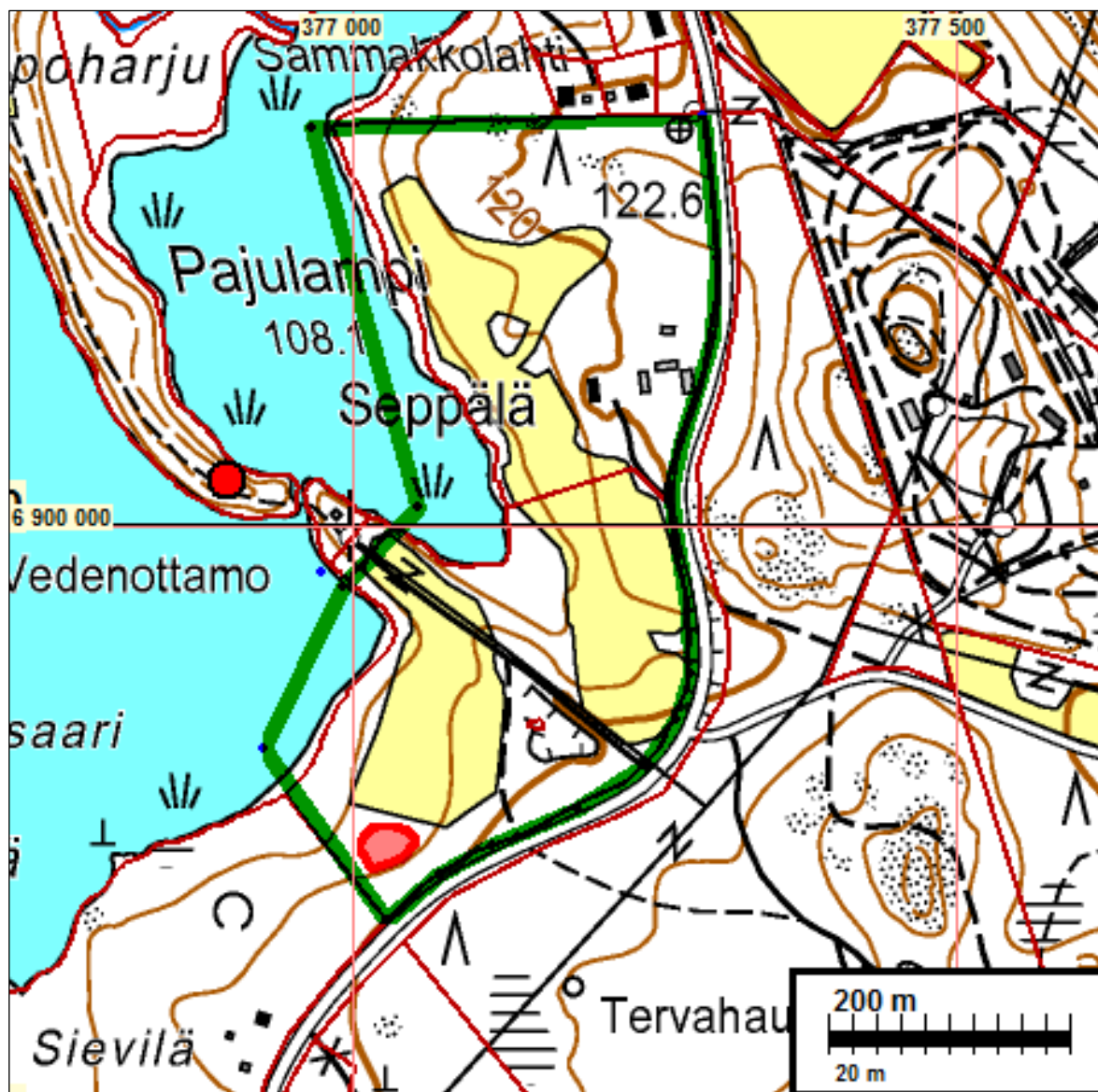
Tutkijat: Jussila & Sepänmaa 2013 inventointi

Sijainti: Paikka sijaitsee Keuruun kirkosta 6,5 km lounaaseen, Hepolammen kaakkoisrannalla, pellon eteläpuolella ja Vilppulaan menevän tien luoteispuolella n. 40 m, loivassa rinteessä olevalla tasanteella.

Huomiot: Harjun rinne loivenee alempana ja kauempana tiestä, jossa rinteessä on leveähkö tasanne josta maasto laskee loivemmin järven suuntaan. Tasanteen reunalla on matala muinaisrantatörmä jonka juurella maaperä muuttuu hiekasta hienoaineksi-seksi. Paikalla käytäessä metsä oli hakattu ja maaperä laikutettu. laikuissa havaittiin selvästi rajautuvalla alueella palanutta luuta sekä kvartsi-iskoksia. Asuinpaikka rajautuu matalan rantatörmän (hieman yli 110 m) päällä olevalle tasanteelle mutta myös hieman sen yläpuolella olevalla tasanteella löytöjä (tasanteiden välillä ei törmää vaan loivaa rinnettä). Asuinpaikan raja-
aus on käsittääkseni varsin luotettava johtuen hyvistä havainnointimahdollisuuksista. Asuinpaikan laajuus, mukaan luet-
tuna pieni "varmuusvara" eli suoja-alue on n. 40 x 30 m.



Asuinpaikkaa sen eteläreunamilta pohjoiseen.



Tutkimusalueen rajaus vihreällä. Sen eteläosassa Hepolampi SE asuinpaikka punaisella. Pajulammen ja Hepolammen välisellä kannaksella sijaitsee v. 1990 havaittu Pajulammen kivikautinen asuinpaikka (249010018).



Asuinpaikkaa pohjoiseen, vasemmassa laidassa matala törmä



Asuinpaikka taustalla, pellon reunamilla olevien puiden takana, etelään.

Löytöpaikka

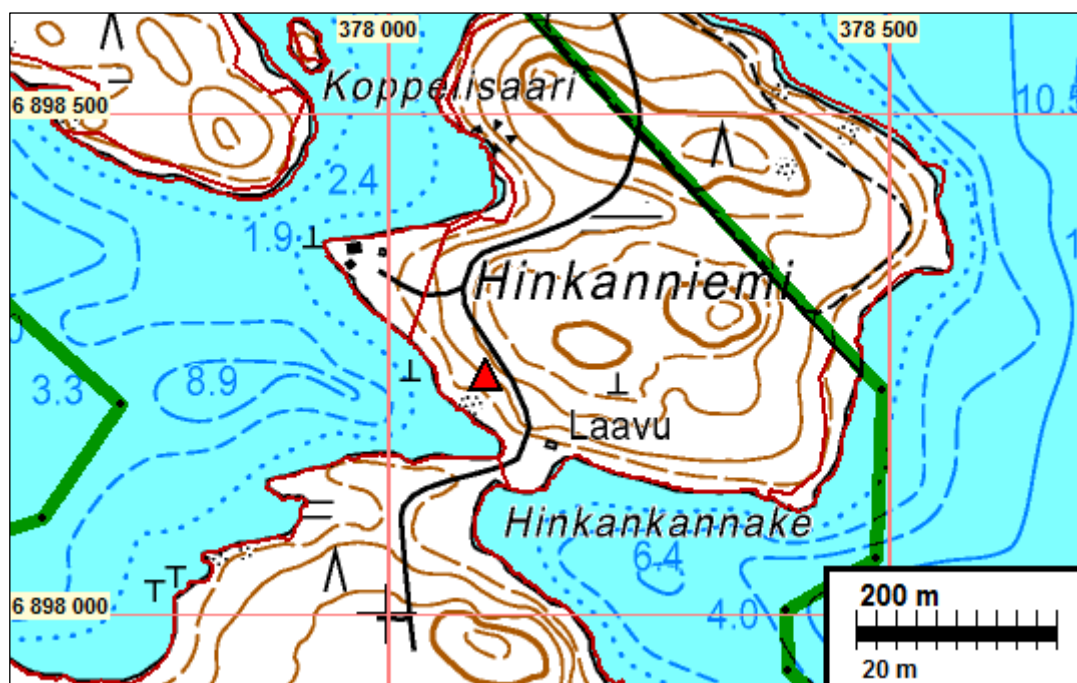
KEURUU HINKANNIEMI

- Mjtunnus: 1000009128
 Rauh.lk: ei ole kiinteä muinaisjäännös, eikä suojelukohde
- Ajoitus: kivikautinen
 Laji: tunnistamaton: löytö
- Koordin: N: 6898 241 E: 378 096 Z: 110
 X: 6899 110 Y: 2534 390
 P: 6901 130 I: 3378 200
- Tutkijat: Jussila T 1990 inventoint
- Löydöt: KM 26286:1, 12 g, 1 kpl, kvartsi-iskos, T.Jussila 1990, diar. 6.5.1991, selvä hieno iskos, hyvälaatuista kvartssia. koekuopasta.
- Sijainti: Paikka sijaitsee Keuruun kirkolta 7.4 km SSW, Keurusselän itärannalla olevan Hinkanniemen lounaisrannalla, Sikoselän itärannalla, lomahotellin päärakennuksen eteläisimmästä seinästä 720 m S, Sikoniemeen vievän tien eteläpuolisella tasanteralla, muinaisen kapean salmen rannalla.
- Huomiot: Mahdollinen asuinpaikka. Tosin vain yksi kvartsi koekuopasta. Kivikkoisen kumpuileva hk-moreenimaasto, jyrkkä rantatörmä. JUSSILA 1990: Korkean rantatörmän päällä on pieni tasaisempi alue. Maaperä täällä on hiekkaista, joskin kivistä. Teimme tänne koekuopan, josta tuli kaunis kvartsi-iskos. Teimme suppeahkolle alalle löytöpaikan lähetyville muutamia koekuoppia mutta tuloksetta. Paikalla tuskin lienee asuinpaikkaa, ehkäpä kyseessä on suppea leiripaikka, jos sitäkään. Havaintomahdollisuudet olivat kuitenkin huonot, maasto oli peitteinen ja huonolla onnella koekuopat saattavat asuinpaikallakin osua löydön viereen.

Jussila & Sepänmaa 2013:

Jyrkän ja melko korkean rantaan laskevan törmän päällä on pieni tasanne jossa ei ole isompia kiviä pinnassa niin kuin on ympäristössä. Tasanne ja kivetön maasto törmän reunamilla on altaan varsin pieni, ehkä 10 x 20 m laajuinen. Teimme tasanteelle viitisen koekuoppaa hiekka-soraiseen maaperään, mutta emme havainneet mitään merkkejä mahdollisesta kivikautisesta asuinpaikasta. Mainittakoon että alueella on maaperässä luontaista kvartssia ja sitä myös roudan ja juurten rikkomana (mitä havaittiin läheisellä laikutetulla alueella). Ei ole aivan mahdotonta että v. 1990 löydetty iskos olisi luontainen. Sen tarkempi tarkastelu ja iskunjälkien havainnointi siitä voisi ehkä tuoda selvyttä asiaan. Yhtälaillla voi olla mahdollista että paikalla on voitu kvartsityökälyä teroitella, mutta asuin- tai leiripaikkaa ei löytökohdalla kuitenkaan ole.

Ks. yleiskartta, siinä kohden nro 2



Vähäkivisempi tasanne josta kvartsilöytö v. 1990, etelään. T Sepänmaa koekuopittaa.

